



CONSOREM

Consortium de recherche
en exploration minérale

PROJET D'ACQUISITION DE CONNAISSANCES SUR LES GRANITES, LES GÎTES ET LA GÉOCHIMIE DANS LE SECTEUR ST-FÉLICIEN région du Saguenay-Lac-Saint-Jean (SNRC 32A08, 32A09, 32A10)

consorem.ca

NOTRE MISSION: CONTRIBUER AU SUCCÈS DE L'EXPLORATION MINÉRALE

Christian Tremblay, - CONSOREM

PRÉSENTATION

La région d'étude constitue la première phase d'un projet d'acquisition de connaissances au Saguenay-Lac-Saint-Jean. Elle est située dans le secteur sud-ouest du Lac-Saint-Jean, et fait partie de la Province géologique de Grenville central. L'étude portera, en particulier, sur la géochimie des suites intrusives felsiques qui dominent ce secteur. La réinterprétation de la géologie sur ces feuillet nous permettra de mieux comprendre la séquence de la mise en place de ces phases intrusives et leurs relations.

Le socle dans cette région est constitué de gneiss de différentes compositions qui sont recoupés par des roches intrusives, généralement porphyriques, de composition felsique à intermédiaire. La partie nord-ouest de la région est dominée par des mangérites porphyriques entourées de gneiss tonalitique à dioritique. Ces gneiss contiennent des lambeaux de roche mafique de taille métrique à décamétrique. Le tout est recoupé par des intrusions de granite-monzogranite formant de grands systèmes magmatiques. À l'extrême ouest, on retrouve une bande kilométrique de paragneiss graphiteux. Dans la partie sud-est (32A08) les intrusions de roche granitique plus ou moins charnockitique dominent le feuillet. Ces grands volumes de mangérite et de charnockite et de quelques faciès granitiques font partie d'une suite AMCG. La partie nord-est de la carte est occupée par le Lac-Saint-Jean et la couverture calcaire du Trenton d'âge ordo-vidien. À l'exception des calcaires, l'âge des roches du socle n'est pas connu. Les recouvrements observés nous permettront de suggérer pour ces roches un ordre chronologique de mise en place.

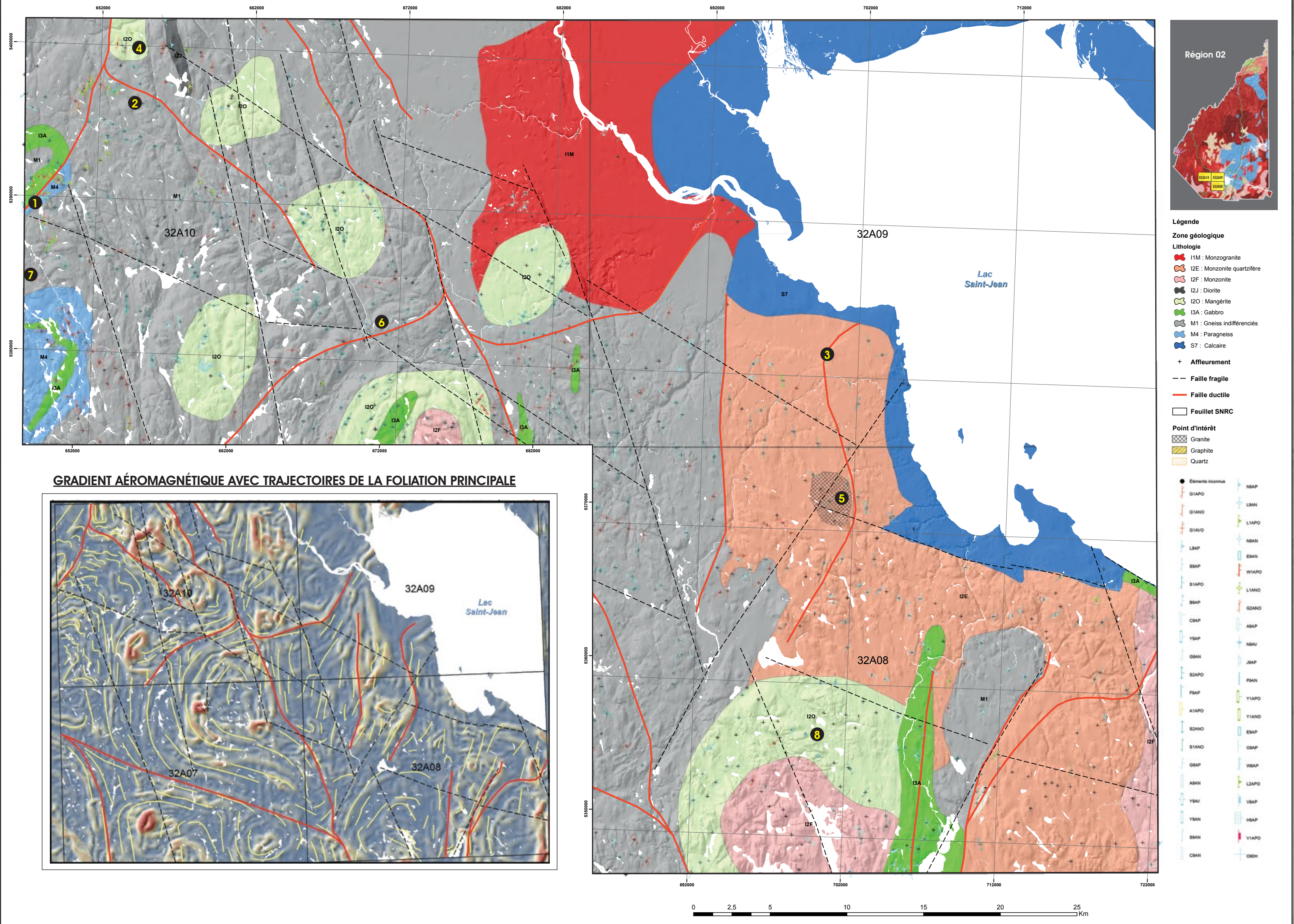
Le grain structural de la région est surtout orienté nord-sud, mais se trouve perturbé par la mise en place de plusieurs intrusions. Des failles régionales produisant des zones mylonitisées sont reconnues sur plusieurs kilomètres. La structure du graben impose une morphologie nord-ouest-sud-est qui produit de nombreux linéaments dans cette même direction. Le faciès métamorphique est celui des amphibolites supérieures et des granulites.

La région cartographiée recèle plusieurs cibles d'exploration minérale en graphite, en silice et en oxydes de fer-titane. Les intrusions de granite-mangérite forment des massifs importants et peu fracturés favorables pour l'extraction de la pierre dimensionnelle. C'est particulièrement le cas au sud de Roberval ou de nouvelles routes forestières permettent un accès facile. Le couloir du Lac-Bouchette-Chambord est reconnu pour renfermer un système hydrothermal important qui a produit le dépôt de silice du Lac-Bouchette et celui en bordure de la rivière Métabetchouan.

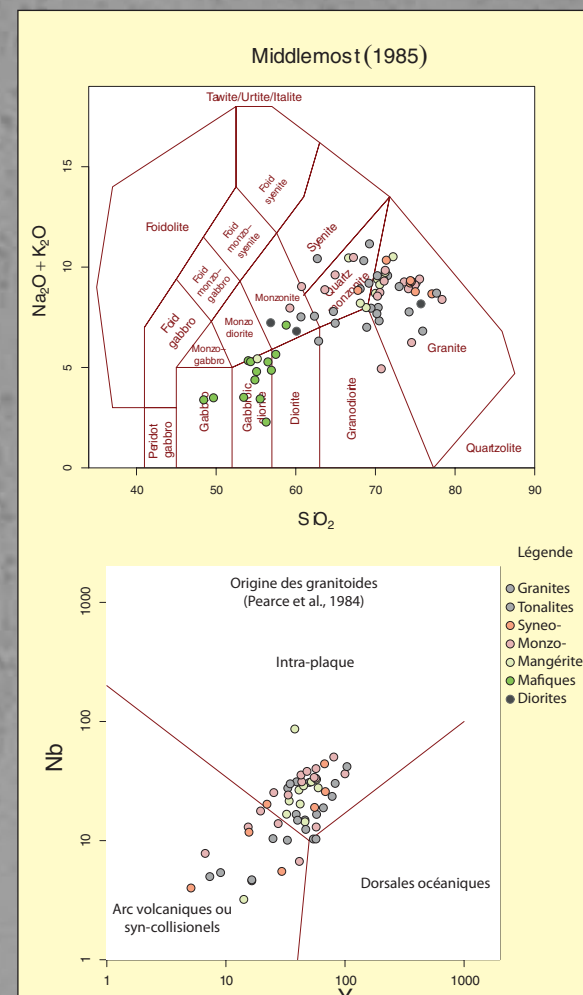
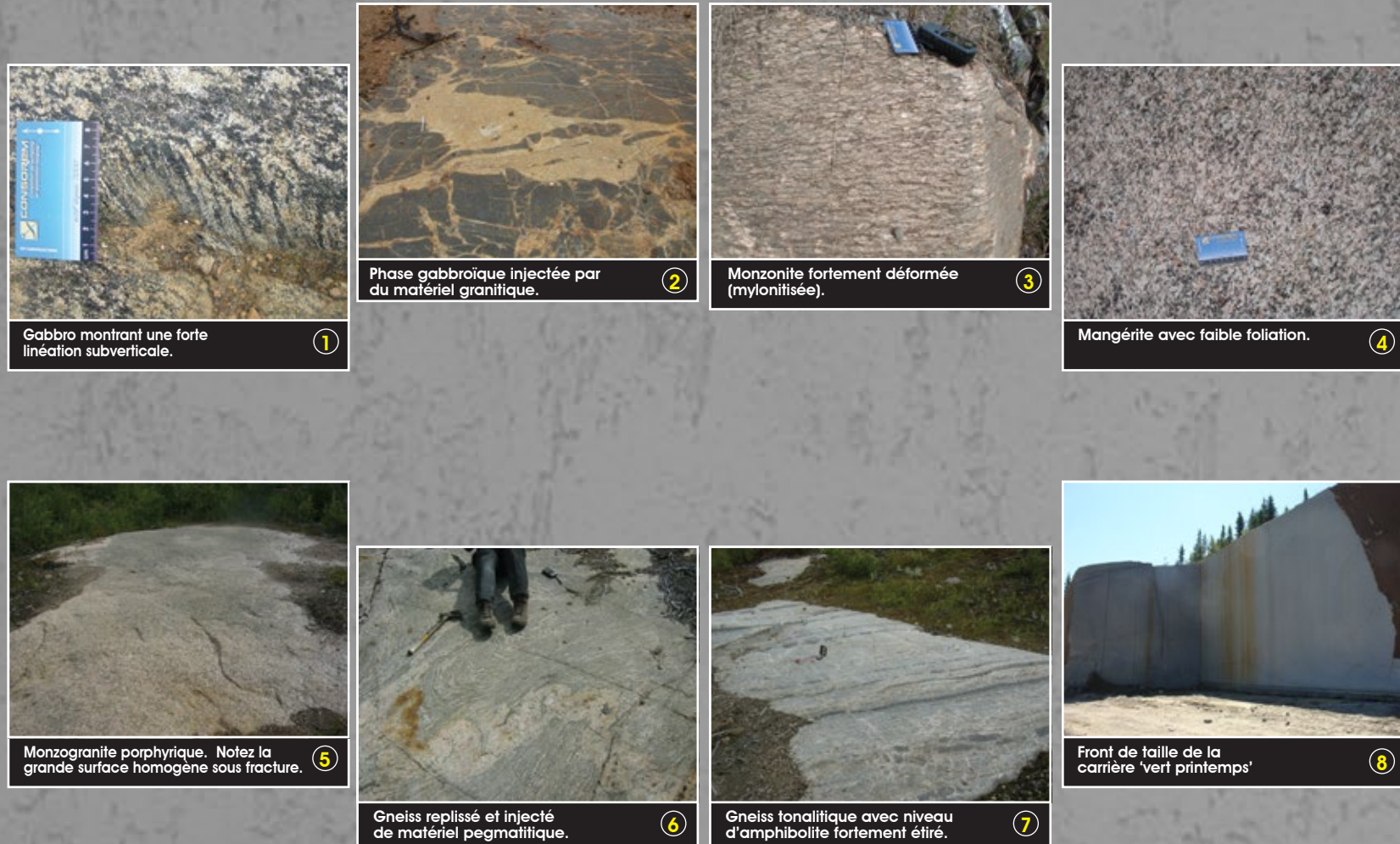
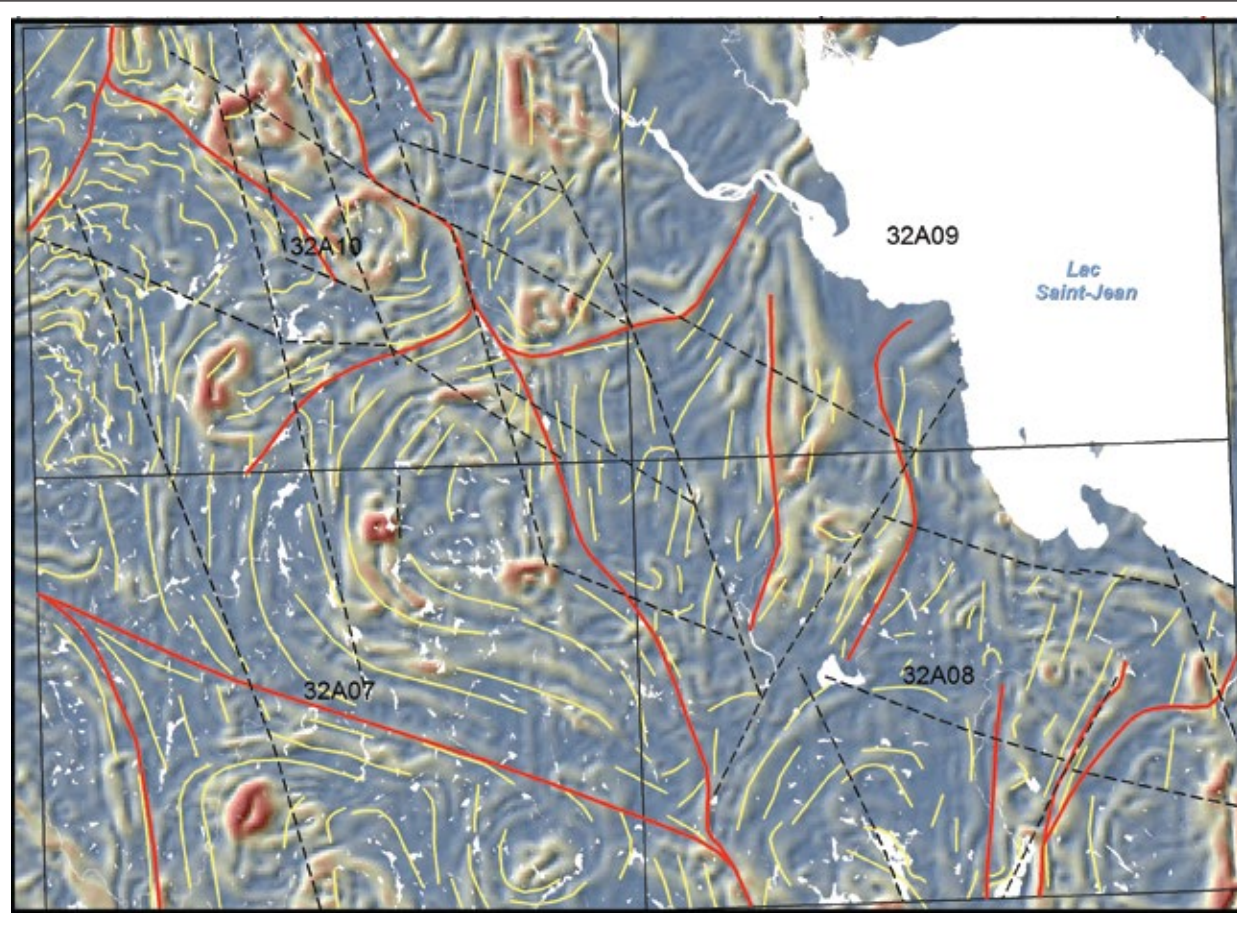
AUTEURS

Christian Tremblay (CONSOREM), Samuel Morfin (UQAC), Lucas Briao Koth (UQAC), Réal Daigneault (UQAC-CONSOREM)

MISE À JOUR DE LA CARTE GÉOLOGIQUE (SNRC 32A08, 32A09, 32A10)



GRADIENT AÉROMAGNÉTIQUE AVEC TRAJECTOIRES DE LA FOLIATION PRINCIPALE



CARTE GÉOLOGIQUE DU SAGUENAY-LAC-SAINT-JEAN

